

CONGRÈS AIEA-UNICEF-OMS

Aperçu des possibilités d'atténuer le double fardeau de la malnutrition



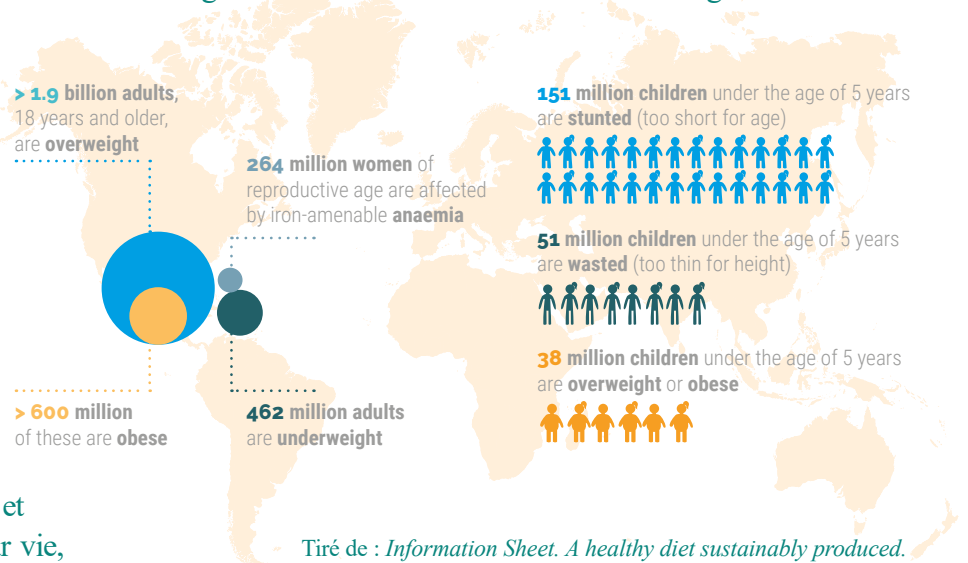
UNITED NATIONS DECADE OF
ACTION ON NUTRITION
2016-2025





La malnutrition touche une personne sur trois dans le monde. Elle résulte d'un ensemble de facteurs, dont un régime inadéquat, un manque d'activité physique et les effets de maladies infectieuses (Fig. 1). Le double fardeau de la malnutrition se caractérise par la présence simultanée de la dénutrition et du surpoids, de l'obésité ou d'autres maladies non transmissibles liées au régime alimentaire. Il est devenu la réalité de millions de personnes dans le monde, touchant aussi les ménages et des populations entières au cours de leur vie, provoquant des pertes de capital humain et freinant la croissance économique. Pour aller de l'avant dans la lutte contre cette épidémie montante, l'Agence internationale de l'énergie atomique (AIEA), le Fonds des Nations Unies pour l'enfance (UNICEF) et l'Organisation mondiale de la Santé (OMS) ont organisé un congrès international sur la compréhension du double fardeau de la malnutrition en vue d'interventions efficaces. Ce congrès s'est tenu à Vienne du 10 au 13 décembre 2018 ; y ont participé plus de 460 représentants de 91 pays et 21 organisations.

Fig. 1. La malnutrition touche toutes les régions du monde



Tiré de : *Information Sheet. A healthy diet sustainably produced.*

OMS 2018

Voici un aperçu des principales possibilités de réduire le double fardeau de la malnutrition, exprimées au cours du congrès. Elles concernent i) les comportements sains tout au long de la vie ; ii) les approches méthodologiques aux fins de meilleures données, et iii) les conséquences sur les programmes et les politiques.

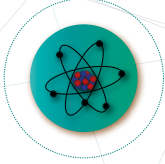
i) Phases de la vie

Un environnement propice est important pour une bonne nutrition à toutes les phases de la vie, du tout début (avant même la conception) aux vieux jours. Une bonne nutrition est cruciale pour l'enfant durant ses premières années, ainsi que pour l'adolescent et le jeune adulte. La nutrition des adolescentes est particulièrement importante car elle est liée à la santé des générations futures. Principales considérations :

🍏 La dénutrition au début de l'enfance est associée à un risque accru de surpoids, d'obésité et d'autres maladies non transmissibles liées au régime alimentaire par la suite. Il est donc crucial de promouvoir les mesures visant à améliorer la nutrition et la santé de la mère avant et durant la grossesse.

🍏 Un environnement favorable et propice est primordial pour encourager la mise en place de pratiques appropriées d'alimentation du nourrisson et du jeune enfant. Il est particulièrement important de permettre aux femmes d'allaiter conformément aux recommandations internationales. Ensemble, les systèmes de la santé, l'alimentation, l'éducation, et de protection sociale, le cadre de travail, l'industrie et les familles peuvent concourir à un tel environnement.

🍏 Il importe d'utiliser les réseaux sociaux et de comprendre les habitudes d'activité physique des adolescents pour donner un effet maximal aux mesures qui les visent. En outre, comme de nombreux acteurs influent sur les habitudes alimentaires des enfants et des adolescents et sur leur santé, il est crucial que les systèmes alimentaires répondent à leurs besoins nutritionnels.



ii) Données

Il est essentiel de disposer de bons indicateurs pour contrôler et évaluer les mesures, programmes et politiques de lutte contre le double fardeau de la malnutrition et mesurer leur effet sur la santé publique. De tels indicateurs aideront également les pays à suivre les progrès qu'ils accomplissent par rapport à leurs engagements en matière de nutrition.

Principales considérations :

Des informations précises sur les pratiques d'allaitement peuvent fournir de précieuses orientations pour les politiques et programmes de santé. La technique de la dose d'eau deutérée administrée à la mère peut être utilisée pour déterminer si les nourrissons sont allaités exclusivement au sein et valider les renseignements moins précis fournis par les mères.

La composition corporelle, ou proportion des masses corporelles maigre et grasse, fournit des informations sur plus d'une forme de malnutrition et permet d'évaluer avec précision le double fardeau de la malnutrition. La technique de dilution de deutérium peut être utilisée pour valider des méthodes plus simples de mesure de la composition corporelle dans les études de population. Elle peut également servir à générer des informations approfondies pour une population plus restreinte, par exemple :

- Évaluer les mesures de prévention ou de réduction du surpoids et de l'obésité ;
- Déceler les facteurs prédictifs d'une augmentation de masse grasse durant la grossesse, indication d'un risque accru d'effets négatifs dans la progéniture ;
- Évaluer les programmes de nutrition complémentaire destinés à promouvoir une croissance saine ;

Évaluer la croissance infantile au moyen d'une approche pluridimensionnelle peut aider à comprendre les facteurs déterminants de la malnutrition aux niveaux de l'individu, du ménage et de la société et à concevoir des mesures appropriées.

La recherche en matière de mise en œuvre peut contribuer à déceler les blocages et à y faire face, à orienter la mise en pratique des innovations à plus grande échelle et à améliorer l'utilisation du savoir, des outils et des cadres existants, contribuant ainsi à améliorer la qualité et l'effet des programmes de nutrition.

Le renforcement des liens entre la recherche et les politiques permet d'établir des axes de recherche utiles au pays et de mener des actions adaptées à ses besoins, fondées sur les données fournies par la recherche.

Présenter les données sur la nutrition en soulignant les conséquences économiques à long terme aux niveaux national et régional peut faciliter les discussions avec les décideurs.

Photo : © UNICEF RWD-2016-Noorani: Photo de couverture





iii) Conséquences sur les programmes et les politiques

Les mesures à double usage visent plus d'une forme de malnutrition et constituent un moyen efficace de combattre le double fardeau de la malnutrition dans plusieurs secteurs. Principales considérations :

🍏 Les mesures à double usage peuvent avoir un effet accru si plusieurs secteurs sont engagés, notamment les systèmes de protection sociale, les établissements d'enseignement, les services de santé et le développement agricole. Il peut s'agir d'utiliser les programmes scolaires pour faire mieux comprendre les habitudes et régimes alimentaires sains et de promouvoir l'allaitement au sein dans le cadre des programmes de santé maternelle et infantile.

🍏 Les autorités gouvernementales contribuent à une réduction effective du double fardeau de la malnutrition en montrant la voie et en plaidant en faveur d'actions à l'appui des mesures, programmes et politiques.

🍏 Une réglementation sur la publicité et l'étiquetage des produits alimentaires et la taxation des aliments malsains et des boissons malsaines peuvent être des moyens utiles d'aider à faire le choix de la santé et de créer des environnements alimentaires plus sains.

🍏 Une coordination transfrontière des politiques de commerce et de nutrition, notamment une collaboration en matière de commercialisation des aliments malsains, peut contribuer à améliorer l'accès à des aliments sûrs et nutritifs dans une région.

🍏 Il importe d'adapter et d'ajuster les actions au contexte local. En outre, la priorité peut être de renforcer le système de santé dans certaines régions et les systèmes de protection sociale dans d'autres.

Nous espérons que ces possibilités susciteront des idées et des discussions à différents niveaux et entre différents acteurs et secteurs, sur les meilleures manières de combattre le double fardeau de la malnutrition et l'empêcher de rester une réalité pour de nombreuses personnes du monde entier. La Décennie d'action des Nations Unies pour la nutrition (2016-2025) donne une occasion unique aux parties prenantes de tous secteurs d'unir leurs efforts pour renforcer et intégrer les mesures en faveur de la nutrition, notamment par des mesures à double usage visant plusieurs formes de malnutrition.

